

PDF 导入

用户指南

ESKO\*

# Contents

1. 版权声明.....	3
2. PDF 导入插件.....	5
3. 打开 PDF 文件.....	6
4. “PDF 导入”保留的高级信息.....	7
4.1 图层.....	7
4.2 指定对象.....	7
4.3 油墨.....	7
4.4 基于对象的加网.....	7
4.5 结构设计 (CAD) 数据.....	7
4.6 页面框.....	7
4.7 文本和字体.....	8
4.8 使用混合 (DeviceN) 颜色的线条.....	8
4.9 链接图像.....	8
4.9.1 缺失图像.....	9

# 1. 版权声明

---

© 版权所有 2013 Esko Software BVBA, 比利时根特

保留所有权利。本文档包含的资料、信息和使用说明均为 Esko Software BVBA 的财产。资料、信息和说明依“原样”提供，不包含任何担保。本文档不授予或不扩展任何担保。另外，Esko Software BVBA 对本软件的使用或本软件的使用结果或本文档包含的信息不作任何担保、保证或进行任何陈述。Esko Software BVBA 对任何因使用本软件或不能使用本软件或本文档包含的信息所导致的任何直接、间接、后果性或意外的损害概不负责。

本文档包含的所有信息可能会随时更改，恕不另行通知。我们可能会不时发布修订版，通告变更和/或增加的内容。

未经 Esko Software BVBA 事先书面许可，不得以任何形式或任何方式（无论是电子或机械），通过打印、影印、缩微拍摄或任何其他方式，将本文档的任何部分复制、出版或存储在数据库或检索系统中。

本文档取代所有之前日期的版本。

PANTONE®、PantoneLIVE 和其他 Pantone 商标均属 Pantone LLC 所有。其他所有商标或注册商标为其各自所有者所有。Pantone 是 X-Rite, Incorporated 的全资子公司。© Pantone LLC, 2013。保留所有权利。

本软件部分内容是以独立 JPEG 小组的作品为基础的。

本软件的部分版权归 © 1996–2002 The FreeType Project ([www.freetype.org](http://www.freetype.org)) 所有。保留所有权利。

本软件的部分版权归 2006 Feeling Software 所有和归 2005–2006 Autodesk Media Entertainment 所有。

本软件的部分版权归 ©1998–2003 Daniel Veillard 所有。保留所有权利。

本软件的部分版权归 ©1999–2006 The Botan Project 所有。保留所有权利。

本产品中嵌入的部分软件为 gSOAP 软件。由 gSOAP 创建的部分的版权归 ©2001–2004 Robert A. van Engelen, Genivia inc. 所有。保留所有权利。

本软件的部分版权归 ©1998–2008 The OpenSSL Project 和 ©1995–1998 Eric Young (eay@cryptsoft.com) 所有。保留所有权利。

本产品包括由 Apache Software Foundation (<http://www.apache.org/>) 开发的软件。

Adobe、Adobe 徽标、Acrobat、Acrobat 徽标、Adobe Creative Suite、Illustrator、InDesign、PDF、Photoshop、PostScript、XMP 和 Powered by XMP 徽标是 Adobe Systems Incorporated 在美国和/或其他国家或地区的注册商标或商标。

Microsoft 和 Microsoft 徽标是 Microsoft Corporation 在美国和其他国家或地区的注册商标。

SolidWorks 是 SolidWorks Corporation 的注册商标。

Spatial Corp. (1986 – 2003) 拥有本软件的部分所有权。保留所有权利。

JDF 和 JDF 徽标是 CIP4 Organisation 的商标。版权所有 2001 印前、印刷、印后工艺集成国际合作组织 (CIP4)。保留所有权利。

Esko 软件包含 RSA Data Security, Inc. MD5 Message-Digest Algorithm。

Java 和所有基于 Java 的商标和徽标是 Sun Microsystems 在美国和其他国家或地区的商标或注册商标。

---

本软件部分采用了 Best™ Color Technology (EFI) 的技术。EFI 和 Bestcolor 是 Electronics For Imaging GmbH 在美国专利商标局的注册商标。

包含 Alma (2005 - 2007) 版权所有和其许可的 PowerNest 库。

其他所有产品名称为其各自所有者的商标或注册商标。

有关此出版物的事宜，请致信至：

Esko Software BVBA

Kortrijksesteenweg 1095

B - 9051 Gent

info.eur@esko.com

---

## 2. PDF 导入插件

---

PDF 导入插件允许在 Adobe Illustrator 中打开 Esko 规范化 PDF 文件。Esko 规范化 PDF 中可存在的几乎所有 PDF 对象或构造都将受支持，并且不会创建非原生作品（亦称为外部作品）。

除作品内容以外，各种高级信息或元数据都将被保留。

当单个光栅文件多次链接到 Illustrator 文档中时，它还可提高 Adobe Illustrator 的速度和内存分配，即使“PDF 导入”没有直接用于导入文档。

导入期间产生的错误和警告都将被记录到消息面板。

已知限制：

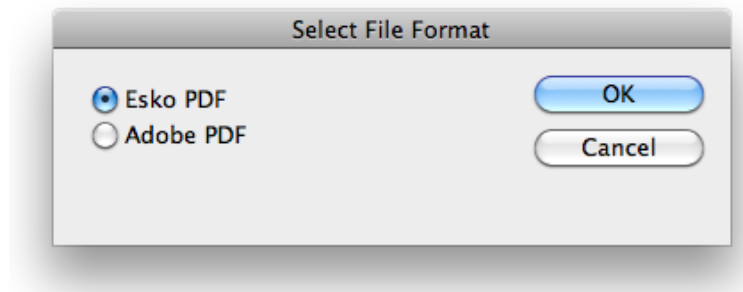
PackEdge 创建的圆锥形、矩形和平行四边形渐变类型不能导入到 Adobe Illustrator，因为 Adobe Illustrator 不支持这些渐变类型。

## 3. 打开 PDF 文件

---

“PDF 导入”插件和 Illustrator 的行为取决于要打开的文件类型：

- .inpdf: 当要打开的文件带后缀 .inpdf 时，可通过“PDF 导入”自动打开。
- .pdf 含 Illustrator 数据: 当所要打开的文件是保留了 Illustrator 可编辑性的 Adobe PDF 文件时，它将作为 Illustrator 文档打开。
- 常规 .pdf: 对于所有其他 PDF 文件，将出现以下对话框。当选择第一个选项（Esko PDF）时，将使用“PDF 导入”。当多个文件导入过滤器支持要打开的文件时，Adobe Illustrator 会自动显示此对话框。



当 PDF 文件有多页时，将导入第一页并将以下警告记录到“消息”面板：“本文档包含多页，仅导入第一页”。

---

## 4. “PDF 导入”保留的高级信息

---

### 4.1 图层

---

所有图层名称、锁定状态和印刷适性标记都将被保留。



注：

规范化 PDF 格式不支持隐藏/可见标记，因此 PDF 文件中存在的所有图层（和作品）将作为可见内容导入。

### 4.2 指定对象

---

对于指定对象，将保留作品的名称。

### 4.3 油墨

---

Ink Manager 中显示的 Esko 加网、油墨类型、油墨库、油墨顺序和打印方法都将被保留。

### 4.4 基于对象的加网

---

基于对象的 Esko 加网将被保留并显示在 InkManager 中。此功能不需要 Screening 插件。

### 4.5 结构设计（CAD）数据

---

将使用 Esko Data Exchange 中的结构设计插件重新导入原始结构设计文件。

原始放置点、旋转角度、正面/背面和可打印组件选择都将被保留。如果找不到结构设计文件，系统会要求用户浏览查找该文件。如果仍找不到或导入失败，原始结构设计图层将在展开状态下导入并且与外部文件的链接将丢失。

### 4.6 页面框

---

媒体框和裁切框将被导入并通过裁切框和媒体框插件显示。

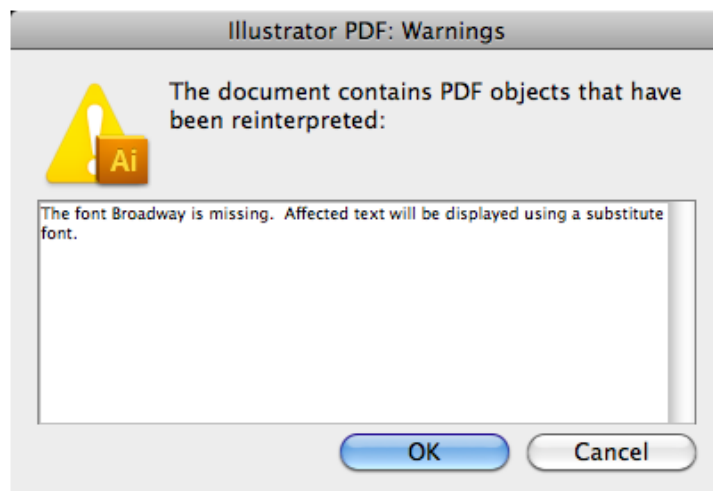
---

## 4.7 文本和字体

导入文本时，仅导入 PDF 内容。如样式之类的高级编辑特器定功能不存在于 PDF 中，因此不会被保留。

文本段落不会被保留，并且文本行通常也不会被保留，这将视格式而定。可能出现的情况是，文本被分为几个文本对象，其中每个对象拥有一致的字体样式。在极少数情况下，当无法确定编码时，文本将被轮廓化。

Illustrator 可用的任意字体都可无限制地使用。当使用了 Illustrator 没有的字体时，将使用替代字体。但原始字体名称将在 Illustrator 文档中保留。Illustrator 在这种情况下会发出以下警告：



当此类文档被保存并在安装了该字体的系统中重新打开时，可进行正确渲染而不会出现任何警告。

## 4.8 使用混合 (DeviceN) 颜色的线条

Adobe Illustrator 不支持在单一填充或描边中混合使用多种油墨（多种专色油墨或套印色油墨与一种专色油墨的组合）。相反，可使用“外观”调色板中可见的多种填充或描边来模拟。

在“PDF 导入”遇到使用 DeviceN 填充或描边的路径对象时，该对象将被作为多种外观导入，额外的填充或描边将被叠印。boostX 油墨混合支持这些外观，可对其作进一步的处理。但是，“PDF 导入”的这种功能不需要此油墨混合插件。

## 4.9 链接图像

“PDF 导入”支持链接到外部图像。这些链接将被保留。

外部图像的部分文件格式在（规范化）PDF 中受支持，但在 Adobe Illustrator 中不受支持。例如，多通道 PSD 文件可以放置在 PackEdge 或 ArtPro 中，但无法使用此插件打开此类规范化 PDF，因为



Adobe Illustrator 不支持该 PSD 变体。变通方法是，先将 PSD 嵌入到 PackEdge 或 ArtPro 中。在这些情况下，Adobe Illustrator 会显示以下错误：

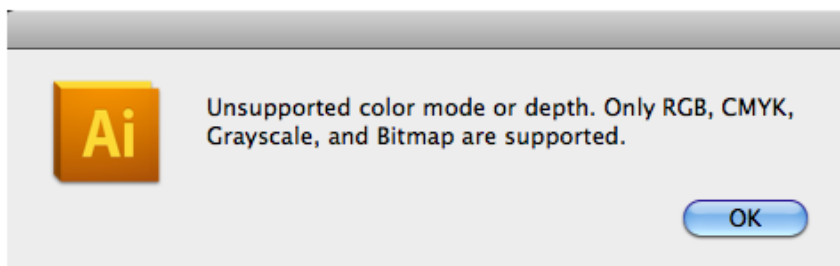


Image Extractor 插件用于链接 Esko CT/LP 文件。这是 Image Extractor 的一项免费（无需许可）的功能。

带有重新映射油墨的链接文件将作为通道映射图像导入。视觉显示是正确的，但需要获得插件 Channel Mapping 的有效许可后才能编辑通道映射。

当单个文档包含许多链接光栅图像或少数链接文件被多次引用时，Adobe Illustrator 会出现性能问题。这种情况有时可能造成仅轮廓预览可以使用。“PDF 导入”插件可优化对此类文档的处理。

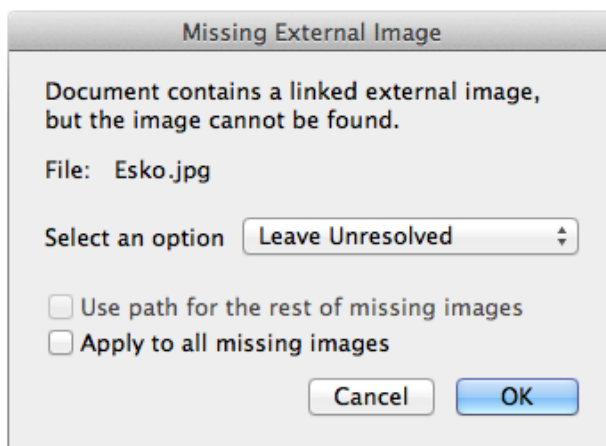


注：

这种优化还适用于非规范化 PDF 文件，包括本地的 Adobe Illustrator 文档，但仅在安装了“PDF 导入”插件后才适用。

### 4.9.1 缺失图像

有时会发生找不到参考文件的情况。接着会弹出以下对话框：



有 3 个选项：

- 忽略问题：仅嵌入单像素占位符。

原始文件的链接丢失。可使用链接调色板重新链接原始文件（当其可用时）或其他任何文件。

- **使用嵌入图像：**将使用嵌入到 PDF 中的图像预览。规范化 PDF 通常包含低分辨率（最高为 72 dpi）的预览。但通常只有一个单像素占位符。

原始文件的链接丢失。可使用链接调色板重新链接原始文件（当其可用时）或其他任何文件。

- **重新链接：**将打开标准文件对话框，要求用户查找缺失的链接文件。选择此选项后，为剩余缺失图像选用路径选项将被启用。
-